

Jahresbericht 2022



Inhalt

- 3 **Botschaft der Präsidentin**
- 4 **Geschäftsleitung**
- 5 **30 Jahre Engagement von Bea Heim**
- 6 **Stiftungszweck**
- 7 **Organigramm**
- 8 **Verantwortlichkeiten**
- 9 **Mitarbeitende**
- 10 **Regionale Anlauf-, Kontakt- und Fachstellen**
- 11 **Übersicht Kontakt- Anlauf- Fachstellen Alter**
- 12 **Kantonale Koordinationsstelle Alter & Projekte**
- 13 **Einwohnergemeinden**
- 14 **Kunden**
- 16 **Revisionsbericht**
- 17 **Bilanz 2022**
- 18 **Betriebsrechnung 2022**
- 20 **Finanzhilfe**
- 21 **Spenden**
- 22 **Beiträge Gemeinden**
- 23 **Beiträge Stiftungen**
- 23 **Beiträge Sponsoren**

Botschaft der Präsidentin

Rückblick und Ausblick: Pro Senectute Kanton Solothurn setzt sich erfolgreich für ein gutes Alter ein. Gemeinsam für ein gutes Alter.



Bea Heim; Präsidentin
Stiftung Pro Senectute
1989-2004 Kantonsrätin
2003-2019 Nationalrätin

Wenn ich zum Abschied zurückblicke, möchte ich mich bedanken. Die Arbeit in und für Pro Senectute gehörte zu den schönsten Aufgaben meines Lebens. Zusammen mit dem Stiftungsrat, der Geschäftsleitung, unserer Spitex und den Mitarbeitenden konnten wir viel bewegen, um ein gutes Alter im Kanton Solothurn zu fördern. Die jüngste Erfolgsgeschichte ist das Projekt «Altersfreundliche Gemeinden». Es freut mich sehr, zu sehen, dass die Gemeinden großes Interesse an der unterstützenden Beratung von Pro Senectute als Fachstelle für das Alter zeigen. Die Altersfreundlichkeit ist auch ihnen ein Anliegen. Sie möchten die Bedürfnisse der älteren Bevölkerung erfüllen und sie bei der Ausgestaltung und Umsetzung von Altersleitbildern einbeziehen. Durch diese Zusammenarbeit können die Gemeinden eine Umgebung schaffen, in der auch ältere Menschen sich wohlfühlen und aktiv sein können.

Im Jahr 2022 führte Pro Senectute Kanton Solothurn im Auftrag des Kantons und in Zusammenarbeit mit dem Solothurner Einwohnergemeindeverband eine Befragung zur Erhebung der alterspolitischen Aktivitäten durch. Die Hälfte der teilnehmenden Gemeinden verfügt bereits über Alterswohnungen, während die andere Hälfte solche plant. In allen Gemeinden ist die Demografie ein wichtiges Thema. Dennoch gaben zwei Drittel der befragten Gemeinden an, dass sie keine alterspolitischen Aktivitäten durchführen. Brauchen die Gemeinden in diesem Bereich mehr Unterstützung? Pro Senectute Kanton Solothurn bietet gerne ihre Hilfe an.

Eine weitere Herausforderung in diesem Jahr war der personelle Wechsel im Stiftungsrat. Sowohl der langjährige Vizepräsident Felix Wegmüller als auch ich verabschieden uns. Wir sind etwas wehmütig, aber vor allem froh und überzeugt, dass die neue Präsidentin Karin Kälin Neuner-Jehle zusammen mit Karin Kissling als Vizepräsidentin und dem Stiftungsrat sowie der bisherigen Geschäftsleitung eine ausgezeichnete Führungscrew bilden wird, um die solothurnische Fachstelle für das Alter – Pro Senectute Kanton Solothurn – zu leiten und weiterzuentwickeln.

Ich möchte dem gesamten Team von Pro Senectute Kanton Solothurn sowie dem Spitex-Team, dem Stiftungsrat und allen, die sich ehrenamtlich für das Alter einsetzen, für ihr großes Engagement in all den Jahren danken. Im Namen des Stiftungsrates möchte ich auch allen Spenderinnen und Spendern sowie den Einwohner-, Bürger- und Kirchgemeinden danken, die sich für das Wohl älterer Menschen in unserem Kanton einsetzen.

Bea Heim, Präsidentin Pro Senectute Kanton Solothurn

Geschäftsleitung

Pro Senectute Kanton Solothurn hat ein weiteres stabiles Jahr abgeschlossen. Personell, leistungsmässig und finanziell. Die Nachfrage ist nach wie vor steigend.

Die Pflege der Mitarbeitenden, damit sie gute Arbeitsbedingungen haben, gerne zur Arbeit kommen und eine Sinnfindung in ihrer Tätigkeit finden, ist zentral. Dies besonders, weil Pro Senectute ein sozialer Dienstleistungsbetrieb ist und die Leistungen mit dem Wissen und der Sozialkompetenz der Mitarbeitenden erbringt.



Ida Boos
Geschäftsführerin
dipl. Sozialarbeiterin HFS /
MAS Betriebswirt. Management NPO

Die Basis sind unsere Voll- und Teilzeitangestellten in den vier Kontakt-, Anlauf- und Fachstellen für Altersfragen und der kantonalen Koordinationsstelle Alter im Einsatz. Im Hintergrund sichern die Mitarbeitenden der Geschäftsstelle das Marketing, PR, Finanzen, HR und alle weiteren Bereiche, damit unsere NPO gut aufgestellt bleibt.

Damit wir die kleinen Netzwerke zu Hause bei den älteren Menschen erreichen können, sind über 500 weitere Persönlichkeiten in verschiedenen Bereichen im Einsatz. Pro Senectute engagiert seit vielen Jahren Seniorinnen und Senioren im aktiven Rentenalter. Es zeigt sich als eine Win-Win-Situation. Die Seniorinnen und Senioren schätzen es, einer sinnfindenden Tätigkeit nachgehen zu können. So können sie in einer kleinen Masse die Fähigkeiten und Ressourcen einsetzen. Viele wollen mit diesem Engagement für ihr gutes Leben etwas zurückgeben.

Dank diesen Einsätzen kann Pro Senectute auf zwei Ebenen wirkungsvoll sein. Nämlich durch die Vergabe von sinnstiftenden Tätigkeiten an aktive Seniorinnen und Senioren, indem sie bei Senioren, die schon im fragilen oder gebrechlichen Alter sind, zum Einsatz kommen. Zudem bringen sie die notwendige Lebenserfahrung mit und haben keinen Zeitdruck und können so mit der notwendigen Langsamkeit und Geduld, die im Alter besonders wichtig ist, Dienstleistungen erbringen.

Im Hintergrund sichern wir klare und sichere Einsatzbedingungen, Einführung, Weiterbildung und Dank. Als Nebeneffekt sind sie noch ein wenig in der Arbeitswelt integriert. Dank dem gemeinsamen Engagement für das Alter sind wir stark, das Leben wir. Unser Credo, wir arbeiten einander in die Hand – auf allen Ebenen.

Mein Dank geht an alle engagierten Persönlichkeiten, an alle Spenderinnen und Spender, die sich für Pro Senectute und für die ältere Generation eingesetzt haben. DANKE.

Ida Boos, Geschäftsführerin Pro Senectute Kanton Solothurn

30 Jahre Engagement von Bea Heim

Bea Heim, die Stiftungsratspräsidentin von Pro Senectute Kanton Solothurn, gibt ihr Amt nach langem Engagement ab. Per Ende Jahr 2022 trat die ehemalige Nationalrätin zurück.

Im Jahr 1993 wurde Bea Heim als damalige Kantonsrätin ein Mitglied des Stiftungsrats. Bereits zu diesem Zeitpunkt engagierte sie sich in der Politik für Fragen im Sozial- und Altersbereich. Zwei Jahre später übernahm sie das Amt als Stiftungsratspräsidentin. Pro Senectute Kanton Solothurn befand sich zu dieser Zeit in einer stabilen Situation, was optimale Voraussetzungen für neue Entwicklungen bot.

Zu Beginn ihrer Amtszeit stand die Erwerbslosigkeit von älteren Menschen im Fokus. Mit dem Projekt «Senioren Aktion» konnten die Ressourcen und das Wissen von älteren Menschen geschickt eingesetzt werden. Das Projekt veränderte sich in den kommenden Jahren und beinhaltet heute verschiedene Dienstleistungen unter dem Begriff «Hilfen zu Hause».

Bea Heim übte ihr Amt mit unablässiger Weitsicht aus. Der gesellschaftliche Zusammenhalt war ihr ein stetes Anliegen. Statt Alt und Jung gegeneinander auszuspielen und das Alter als Kostenfaktor zu betrachten, plädierte sie, im gegenseitigen Respekt den gesellschaftlichen Zusammenhalt zu fördern.

Nach rund 30 Jahren im obersten Gremium der Organisation ist für Bea Heim jetzt die Zeit des Abschieds gekommen. Durch all die Jahre führte sie Pro Senectute Kanton Solothurn, dank ihrem politischen Hintergrund als kantonale und eidgenössische Parlamentarierin, in jeder Situation vorbildhaft.

Felix Wegmüller, Vizepräsident von Pro Senectute Kanton Solothurn, gibt sein Amt nach insgesamt 23 Jahren ebenfalls per Ende Jahr ab. Er engagierte sich für die gute Betriebsorganisation und war der Präsidentin eine wichtige Stütze.

Wir danken beiden engagierten Persönlichkeiten herzlich für ihre Leistungen, die Konstanz und die Sicherheit, die sie uns während dieser Zeit gaben. Wir wünschen Ihnen für die Zukunft alles Gute.

Ida Boos, Geschäftsleiterin

Stiftungszweck

Pro Senectute Kanton Solothurn ist Fachorganisation für Altersfragen und gemeinnütziges Hilfswerk und wurde im Jahr 1919 gegründet (www.so.prosenectute.ch). Pro Senectute trägt das ZEWO-Gütesiegel (www.zewo.ch) und ist ZEWO zertifiziert. Ältere Menschen und ihre Angehörigen erhalten direkte Hilfe oder werden zur Selbstorganisation befähigt.

Drei zentrale Werte sind für Pro Senectute Kanton Solothurn Orientierungsrahmen:

- **Lebensqualität:** Die Lebensqualität älterer Menschen zu sichern soll das Ziel der Alterspolitik im Kanton Solothurn sein.
- **Selbstbestimmung so lange wie möglich:** Das Leben nach den eigenen Wünschen und Möglichkeiten selbst zu gestalten, verleiht dem Menschen Würde. Der respektvolle Umgang mit Älteren, die Anerkennung der Lebensgeschichte und der geleistete Beitrag in der Gesellschaft bilden die Basis.
- **Normalitätsprinzip:** Das Normalitätsprinzip soll gelten. Weder die absolute Gleichbehandlung noch eine übertriebene Sonderbehandlung des Alters, sondern die Normalität soll Orientierungsrahmen sein – so viel Selbstorganisation wie möglich, so viel Hilfe wie notwendig.

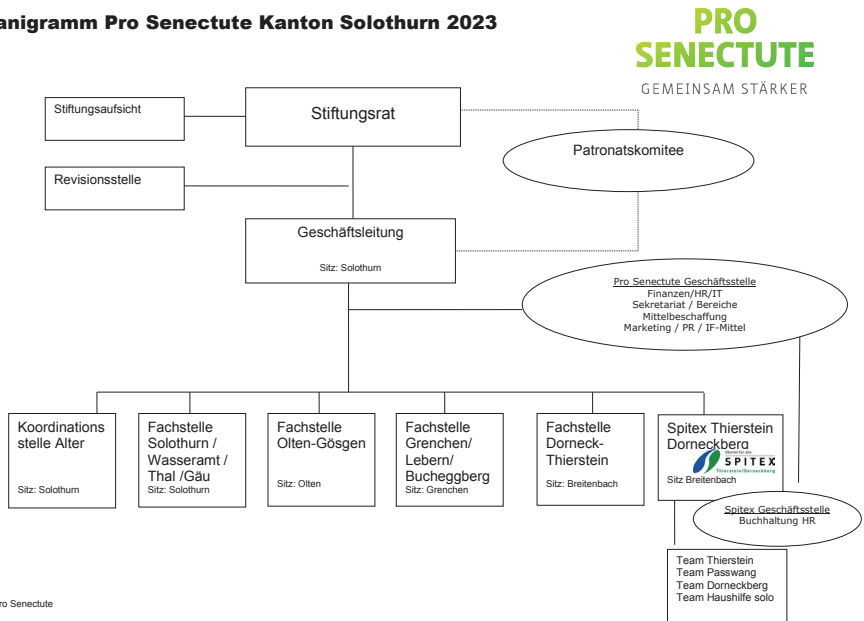
Organigramm

Pro Senectute ist im Kanton Solothurn mit vier Kontakt-, Informations-, Anlauf- und Fachstellen für Altersfragen vertreten. Mit den Dienstleistungen werden alle Einwohnergemeinden des Kantons Solothurn abgedeckt.

Pro Senectute Kanton Solothurn führt im Auftrag des Kantons Solothurn die kantonale Koordinationsstelle Alter seit dem Jahr 2011. Hierfür wird alle vier Jahre eine Leistungsvereinbarung mit dem Kanton Solothurn abgeschlossen.

Die strategische Führung ist zentral organisiert und die Leistungserbringung erfolgt über die zuständigen vier Anlauf-, Kontakt- und Fachstellen für das Alter.

Organigramm Pro Senectute Kanton Solothurn 2023



Revisionsstelle:

BDO AG, Biberiststrasse 16, 4501 Solothurn

Aufsichtsbehörde:

Volkswirtschaftsdepartement, Stiftungsaufsicht, Barfüssergasse 24, 4509 Solothurn

Verantwortlichkeiten

Stiftungsräte strategische Führung

Heim Beatrice, Starrkirch-Will (Präsidentin); Altermatt Kurt, Solothurn (Finanzen); Blum Thomas, Fulenbach; Châtelain Marcel, Grenchen; Kälin Neuner-Jehle Karin, Rodersdorf; Kissling-Müller Karin, Wolfwil; Saner Hugo, Starrkirch-Will; Wegmüller Felix, Derendingen (Vizepräsident)

Mitglieder Patronatskomitee beratende Stabfunktion

Boner Kurt, Grenchen; Broghammer Tony, Derendingen; Colpi Bruno, Hägendorf; Fischer Klaus, Hofstetten; Freiermuth Rudolf, Balsthal; Henzi Kurt, Dornach; Henzmann Kurt, Niedergösgen; Leibundgut-Wüthrich Barbara, Bettlach; Lepple Ute, Zuchwil; Mackuth Daniel, Trimbach; Riss Andreas, Metzerlen; Schürch Heinz, Lohn-Ammannsegg; Staub Martin, Kleinlützel; Ulrich-Vögtlin Ursula, Olten; Wanner Christian, Messen

Kantonale Geschäftsleitung operative Führung

Ida Boos, Breitenbach (Geschäftsleitung)
Ruth Bur Aschwanden, Selzach (Stv. Geschäftsleitung)

Für die operative Ebene ist die Geschäftsleitung verantwortlich und gegenüber dem Stiftungsrat rechenschaftspflichtig. Die Geschäftsleitung steht der Geschäftsstelle, den regionalen Anlauf-, Kontakt- und Fachstellen sowie der Geschäftsleitung der Spitex Thierstein-Dorneckberg vor. Sie koordiniert alle Geschäfte der Stiftung Pro Senectute Kanton Solothurn.

Pro Senectute Fachstellenleitungen regionale Führung

Dorneck-Thierstein; Sitz in Breitenbach: Iris Vogt
Grenchen, Lebern, Bucheggberg; Sitz in Grenchen: Monika Stuber
Olten-Gösgen; Sitz in Olten: Roger Schürch
Solothurn, Wasseramt, Thal-Gäu; Sitz in Solothurn: Ruth Bur Aschwanden

Spitex Thierstein/Dorneckberg regionale Geschäftsleitung

Simone Benne, Hochwald (Spitex-Geschäftsleitung)
Erika Stebler, Nunningen (Stv. Spitex-Geschäftsleitung)
Für die 14 angeschlossenen Gemeinden im Thierstein und Dorneckberg erbringt unsere Spitex Thierstein/Dorneckberg Hilfe und Pflegeleistungen.



Mitarbeitende

Die Voll- und Teilzeitangestellten, die freiwilligen Mitarbeiterinnen und Mitarbeiter sowie die ehrenamtlichen Persönlichkeiten im Stiftungsrat und Patronatskomitee machen es aus, damit die Stiftung Pro Senectute ihre Ziele erfüllen kann. Im richtigen Moment die richtige Antwort, die richtige Massnahme, die korrekte Leistungserbringung, dies zeichnet die 534 Persönlichkeiten von Pro Senectute aus.

Operative Ebene, Voll- und Teilzeit, stundenweise Angestellte, Freiwilligenarbeit

- 270 freiwillige Senioren im Klassenzimmer, Bewegungscoachs, Fahrdienst, Mittagsclubs, Aktivitäten
- 98 freiwillige Senioren Projekte finanzielle, körperliche, digitale Gesundheit
- 55 esa-Sportleiter und Sportleiterinnen
- 33 Voll- und Teilzeit Mitarbeitende in den Fachstellen für Altersfragen
- 29 in Teilzeit oder stundenweise im Aktiv-Haushilfedienst
- 14 Sozialarbeit Praktikum, Zivildienst, Büroreinigung
- 11 DozentInnen Bildungsangebote

Strategische Ebene, Ehrenamt

- 16 Patronatskomitee-Mitglieder
- 8 Stiftungsrätinnen und Stiftungsräte

Mitarbeitende der kantonalen Koordinationsstelle Alter & Geschäftsstelle

Information & Auskunft: Alexandra Altermatt, Pascal Saner & Zivildienstleistende

Gesuchswesen: Alexandra Altermatt, Ruth Bur, Ida Boos

Buchhaltung / HR: Christoph Heri, Regina Vogt, Ruth Bur, Ida Boos

Kurse / Online im Alltag: Julia Loher, Olivier Hojac, Ruth Bur

Bewegungspatenschaften / Sturzpräventive Abklärungen: Julia Loher, Kim Jerjen

Marketing / PR / Spenden: Ruth Bur, Julia Loher, Pascal Saner, Olivier Hojac, Moira Walter

Altersfreundlichkeit Gemeinden / Senioren im Klassenzimmer: Moira Walter, Ida Boos

Zivildienstleistende: Joshua Imbobersteg, Moghees Chaudhry, Eric Hojac, Joel Grolimund, Matthias Liechti, Florian Schlup, Baskaran Mathurshan, Marko Markovic

Mitarbeitende der Pro Senectute Fachstellenleitungen & Spitex Geschäftsleitung

Dorneck-Thierstein; Sitz in Breitenbach: Iris Vogt

Grenchen, Lebern, Bucheggberg; Sitz in Grenchen: Monika Stuber

Olten-Gösgen; Sitz in Olten: Roger Schürch

Solothurn, Wasseramt, Thal-Gäu; Sitz in Solothurn: Ruth Bur Aschwanden

Geschäftsleitung Spitex: Simone Benne

Leitung Finanzen & Stv. Spitex Geschäftsleitung: Erika Stebler

Mitarbeitende Sozialberatung

Dorneck-Thierstein: Bettina Schönenberger

Grenchen und Umgebung: Claudia Bakaus, Kerstin von Rohr, Monika Stuber, Nicole IteI

Olten-Gösgen: Katja Luciani, Susanne Hunziker, Roger Schürch, Stefanie Bieli

Solothurn/Thal-Gäu: Patricia Klein, Julia Niklaus, Regina Walter, Laura Wanzenried, Nicole IteI

Praktikum Soziale Arbeit: Lisa Hadorn

Mitarbeitende Treuhanddienst, Steuerklärungsdienst, Kurse, Hilfen zu Hause

Dorneck-Thierstein: Petra Rentsch, Iris Vogt

Grenchen, Lebern, Bucheggberg: Regula Adam, Rosa Tschanz, Kerstin von Rohr

Olten-Gösgen: Nicolette Franz, Theres Jäggi, Corinne Ackermann, Katja Luciani

Solothurn Wasseramt Thal-Gäu: Corinne Fankhauser, Denise Jerjen, Julia Niklaus, Susanne Rickli

Regionale Anlauf-, Kontakt- und Fachstellen

Die regionale Verankerung von Pro Senectute im Kanton Solothurn zeigt sich als sehr wirkungsvoll, so können die älteren Menschen direkt erreicht werden. Pro Senectute Kanton Solothurn besteht seit 1919 und führt die Anlauf-, Kontakt- und Fachstellen Alter seit 1971.

Pro Senectute wird vom Bund (BSV) in den Bereichen Sozialberatung, Hilfen zu Hause, Kurse sowie Information & Triage teilsubventioniert.

Die Generationenarbeit und verschiedene andere Projekte werden über Spenden und durch den Verkauf von Dienstleistungen finanziert.

Pro Senectute erbringt die Leistungen je nach Bedarf telefonisch, per Mail, und falls indiziert persönlich oder über Hausbesuche direkt in den Gemeinden.



Dienstleistungen:

Beratung: Kostenlose Altersberatungen, Demenzberatung, Heimberatungen

Finanzhilfe: direkte Finanzhilfe

Auskünfte: Information & Triage, Infosenior, Webseite, Newsroom, Facebook

Haushilfe: Aktiv Haushilfedienst, Mahlzeiten- und Fahrdienst Thierstein

Finanzielle Gesundheit: Administrativedienst, Steuererklärungsdienst, Treuhanddienst

Körperliche Gesundheit draussen: Wander-, Velo-, Walkingtouren

Körperliche Gesundheit drinnen: Volkstanz, Café Balance, Tanzcafé, Gymnastik

Sturzprävention: Bewegungspatenschaften

Geistige Gesundheit: Gedächtnistraining, Sprachkurse, Kulturkreis, Aktivitäten

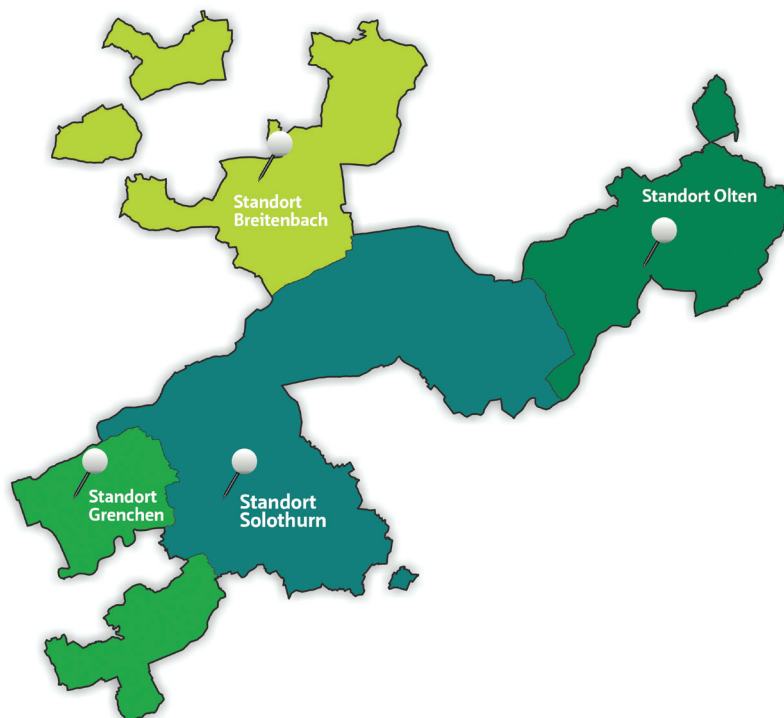
Digitale Gesundheit: Online im Alltag, Cybersecurity

Generationenbeziehungen: Senioren im Klassenzimmer

Fachberatung Gemeinden: Bemessung der Altersfreundlichkeit, Informationsanlässe Alter, Adressbroschüren Angebote Alter, Vernetzungsanlässe Alter mit Fachpersonen

Übersicht Kontakt- Anlauf- Fachstellen Alter

Die regionale Verankerung von Pro Senectute im Kanton Solothurn zeigt sich als sehr wirkungsvoll, denn dies ermöglicht älteren Menschen die direkte Kontaktpflege in ihrer Region. In den ländlichen Gebieten agieren wir mit Hausbesuchen und erreichen so die immobilen älteren Menschen direkt zu Hause. Im Solothurnischen Leimental ist ein Beratungsfenster in einer Gemeinde eingerichtet.



Zuständigkeitsgebiete

- ▶ Pro Senectute Fachstelle Solothurn / Thal-Gäu / Wasseramt
 Kantonale Geschäftsstelle & Koordinationsstelle Alter
 Hauptbahnhofstrasse 12, 4500 Solothurn
- ▶ Pro Senectute Fachstelle Olten / Gösgen
 Jurastrasse 20, 4600 Olten
- ▶ Pro Senectute Fachstelle Grenchen / Lebern / Bucheggberg
 Bettlacherstrasse 8, 2540 Grenchen
- ▶ Pro Senectute Fachstelle Dorneck-Thierstein
 Bodenackerstrasse 6, 4226 Breitenbach

Kantonale Koordinationsstelle Alter & Projekte

Die Leistungsvereinbarung über die Führung der kantonalen Koordinationsstelle Alter mit dem Kanton Solothurn besteht seit dem 1. Januar 2020 und läuft bis zum 31. Dezember 2023. Die weiteren Projekte sind durch individuelle Projektvereinbarungen und Regierungsratsbeschlüsse geregelt.

Folgende Projekte und Aufgaben wurden im Auftrag und in enger Zusammenarbeit mit dem Kanton erbracht:

Kantonale Koordinationsstelle Alter mit folgenden Aufgaben:

- Bewirtschaftung Angebotsplattform infosenior.ch
- Kantonaler Netzwerkplan Alter
- Bemessung der Altersfreundlichkeit der Gemeinden
- IST-Analyse/Umfrage bezüglich alterspolitischen Aktivitäten der Einwohnergemeinden
- Führen der Liste der Schlüsselpersonen Alter in den Einwohnergemeinden
- Internetauftritt der Koordinationsstelle Alter
- Newsletter Alter für relevante Zielgruppen
- Medienarbeit

Weitere Projekte:

- Bewegungspatenschaften
- Informationsanlässe Gemeinden
- Aus- und Weiterbildungen Erwachsenensport (esa)
- Café Balance
- Senioren im Klassenzimmer
- Pro Senectute Newsroom – Das Altersnetzwerk
- Corona-Hotline für Seniorinnen und Senioren nach Bedarf



Einwohnergemeinden

Die Sicherung der finanziellen Abdeckung der Altersarbeit ist ein Grundanliegen von Pro Senectute Kanton Solothurn. Durch die Neuordnung des Bundes mit den Kantonen werden die Kosten für die Altersberatung zu 50% durch den Bund reduziert. Die restlichen 50% werden an den Kanton respektive im Kanton Solothurn den Einwohnergemeinden übertragen.

Grund dafür ist die gesetzliche Bestimmung des AHVGs, welche das BSV bereits seit 2017 im Rahmen des NFA umzusetzen begonnen hat. Diese Vorgaben sind auf der Verordnungsebene (Art. 224, Abs. 3 E-AHV) geregelt. Konkret wird mit der Einführung eines Höchstsatzes von 50% – zur finanziellen Unterstützung von Leistungen der intermediären Altersberatung – die subsidiäre Rolle des Bundes festgehalten. Der Bund reduziert seinen Beitrag zu Lasten der Kantone und geht davon aus, dass die verbleibenden 50% von den Kantonen bzw. den Gemeinden im Rahmen einer delegierten Altershilfe geleistet werden.

Pro Senectute Kanton Solothurn hat den Gemeinden Leistungsvereinbarungen unterbreitet, welche die Zusammenarbeit und Finanzierung der Leistungen in den Bereichen Information & Triage sowie der Sozialberatung mit den Gemeinden regeln. Mit 80 Gemeinden konnte entweder direkt eine Leistungsvereinbarung oder über Gemeinderatsbeschlüsse die Unterstützung an Pro Senectute gesichert werden.

Pro Senectute Kanton Solothurn weiss sich in diversen Aspekten zur Altersarbeit auszuzeichnen. Die Information & Triage sowie die Sozialberatung für ältere Menschen werden kostenlos angeboten und vertraulich behandelt. Die Sozialberatung ist für die Bedürfnisse und komplexen Anforderungen der Altersberatung eingerichtet.

Mit der Leistungsvereinbarung profitieren Gemeinden primär von der Leistungserbringung Sozialberatung und den direkten Finanzhilfen für ältere Menschen. Dies müsste sonst über die Sozialregionen wahrgenommen werden. Pro Senectute deckt zudem weitere Bedürfnisse der älteren Generation mit Dienstleistungen ab. Hier wiederum werden Seniorinnen und Senioren aus dem aktiven Rentenalter eingesetzt. Über verschiedene Angebote im Bereich «Hilfen zu Hause» wird die finanzielle, häusliche, körperliche, geistige und digitale Gesundheit älterer Menschen unterstützt.

Kunden

Unsere Adressatinnen und Adressaten, die Senioren ab 65 Jahren liegen im Kanton Solothurn per 31.12.2023 bei 58'645 Personen, was im Durchschnitt 20.51% der Gesamtbevölkerung ausmacht. Wir konnten mit unseren Dienstleistungen 30% der über 65-jährigen erreichen was einen Anteil von 6% der Gesamtbevölkerung des Kantons Solothurn ausmacht.

Information / Triage	2021	2022
Auskunft*	7'914	8'894
davon Auskünfte Corona-Hotline	1'491	226
Aufrufe Webseite	86'346	111'261
Infosenior-Nutzer	3'160	5'646
Facebook-Abonnenten	253	330
Newsletter-Abonnenten	5'727	6'181

Beratung

Sozialberatungen*	2'236	2'623
Finanzhilfen*	304	304
Heimberatungen*	151	145
Erwachsenenschutzabklärungen*	31	55

Hilfen zu Hause

Administrative Hilfe*	50	41
Steuererklärungsdienst*	1'041	1'061
Treuhandmandate*	81	84
Aktiv Haushilfedienst*	221	258
Online im Alltag*	98	25
Bewegungspatenschaften*	31	35
Fahrdienst Thierstein*	12	53
Mahlzeitendienst*	20	25

Kurse

Sport & Bildung*	1'969	3'039
Treffen*	407	996

Koordination & Entwicklung

Gemeindeinfoanlässe SeniorInnen	4	5
Altersfreundlichkeit Gemeinden	4	5
Schulen Senioren im Klassenzimmer	92	98

Ich habe nicht die Wand beschmiert.

Ich habe gelernt,
warum Lippenstift
«Lippenstift» heisst.

Manchmal klappt's. Manchmal lernt man.
Wir versichern deine Kreativität.



 **baloise**

Revisionsbericht



Tel. +41 32 624 63 26
 www.bdo.ch
 thomas.demicheli@bdo.ch
 remo.gloor@bdo.ch

BDO AG
 Biberiststrasse 16
 4500 Solothurn

**Bericht der Revisionsstelle zur eingeschränkten Revision
 an den Stiftungsrat der**

Stiftung Pro Senectute Kanton Solothurn - Für das Alter, Solothurn

Als Revisionsstelle haben wir die Jahresrechnung (Bilanz, Betriebsrechnung, Geldflussrechnung, Rechnung über die Veränderung des Kapitals und Anhang) der Stiftung Pro Senectute Kanton Solothurn - Für das Alter für das am 31. Dezember 2022 abgeschlossene Geschäftsjahr geprüft. In Übereinstimmung mit Swiss GAAP FER 21 unterliegen die Angaben im Leistungsbericht keiner Prüfungspflicht der Revisionsstelle.

Für die Aufstellung der Jahresrechnung in Übereinstimmung mit Swiss GAAP FER, den gesetzlichen Vorschriften und der Stiftungsurkunde sowie dem Reglement ist der Stiftungsrat verantwortlich, während unsere Aufgabe darin besteht, die Jahresrechnung zu prüfen. Wir bestätigen, dass wir die gesetzlichen Anforderungen hinsichtlich Zulassung und Unabhängigkeit erfüllen.

Unsere Revision erfolgte nach dem Schweizer Standard zur Eingeschränkten Revision. Danach ist diese Revision so zu planen und durchzuführen, dass wesentliche Fehlaussagen in der Jahresrechnung erkannt werden. Eine eingeschränkte Revision umfasst hauptsächlich Befragungen und analytische Prüfungshandlungen sowie den Umständen angemessene Detailprüfungen der beim geprüften Unternehmen vorhandenen Unterlagen. Dagegen sind Prüfungen der betrieblichen Abläufe und des internen Kontrollsystems sowie Befragungen und weitere Prüfungshandlungen zur Aufdeckung deliktischer Handlungen oder anderer Gesetzesverstösse nicht Bestandteil dieser Revision.

Bei unserer Revision sind wir nicht auf Sachverhalte gestossen, aus denen wir schliessen müssten, dass die Jahresrechnung kein den tatsächlichen Verhältnissen entsprechendes Bild der Vermögens-, Finanz-, und Ertragslage in Übereinstimmung mit Swiss GAAP FER vermittelt und nicht dem schweizerischen Gesetz und der Stiftungsurkunde sowie dem Reglement entspricht.

Solothurn, 15. März 2023

BDO AG

Thomas De Micheli

Leitender Revisor
 Zugelassener Revisionsexperte

i. V. Remo Gloor

Zugelassener Revisor

Bilanz 2022

Pro Senectute Kanton Solothurn ist eine mit dem ZEWO-Gütesiegel zertifizierte Fachorganisation für Altersfragen und ein gemeinnütziges Hilfswerk. Die Rechnungslegung erfolgte nach Swiss GAAP FER 21 und die ZEWO-Methodik fand Anwendung.

	31.12.22	31.12.17
AKTIVEN		
Umlaufvermögen	CHF	CHF
Flüssige Mittel	2'173'684.82	2'277'371.07
Wertschriften	2'304'839.83	2'585'831.68
Forderungen aus Lieferungen/Leistungen	537'069.45	590'843.10
Übrige Forderungen	30'842.27	28'017.33
Vorräte und nicht abgerechnete Arbeiten	14'697.61	17'964.63
Aktive Rechnungsabgrenzung	261'616.77	215'431.94
Total Umlaufvermögen	5'322'750.75	5'715'459.75
Anlagevermögen		
Immobilie Sachanlagen	12'679.88	18'017.91
Mobile Sachanlagen	270'966.83	215'493.85
Total Anlagevermögen	283'646.71	233'511.76
Total AKTIVEN	5'606'397.46	5'948'971.51
PASSIVEN		
Kurzfristiges Fremdkapital		
Verbindlichkeiten	113'875.57	83'397.42
Passive Rechnungsabgrenzung	289'764.89	522'001.64
Kurzfristige Rückstellungen	213'125.27	0.00
Total Kurzfristiges Fremdkapital	616'765.73	605'399.06
Rückstellungen	0.00	100'000.00
Total Langfristiges Fremdkapital	0.00	100'000.00
Total Zweckgebundene Fonds	602'689.51	599'537.51
Erarbeitetes Gebundenes Kapital	2'671'294.34	2'849'049.66
Erarbeitetes Freies Kapital	1'715'647.88	1'794'985.28
Total Organisationskapital	4'386'942.22	4'644'034.94
Total PASSIVEN	5'606'397.46	5'948'971.51

Betriebsrechnung 2022

Pro Senectute wird in Teilen Ihrer Angebote vom Bund (Art AHVG 101bis) subventioniert. Die restliche Finanzierung erfolgt aus anderen Einnahmen: Spenden, Legate, Freiwilligenbeiträgen und Verkauf von Dienstleistungen. Die Geschäfts- und Fachstellen von Pro Senectute und die Spitex Thierstein/Dorneckberg werden je mit eigener Jahresrechnung, entsprechend den individuellen Anforderungen, geführt und finanziell wie leistungsorientiert revidiert. Pro Senectute weist einen konsolidierten Umsatz von 8.2 Mio. Franken aus (4.1 Mio. PSFS / 4.1 Mio. Spitex).

	01.01.22 – 31.12.22	01.01.21 – 31.12.21
	CHF	CHF
Betriebsertrag		
Dienstleistungsertrag	5'368'224.94	5'120'610.99
Spenden, Legate, Geldsammelaktionen	682'886.41	659'289.67
Beiträge öffentliche Hand	2'214'263.23	2'437'324.25
Sonstiger Betriebsertrag	3'532.65	12'476.04
Total Betriebsertrag	8'268'907.23	8'229'700.95
Aufwand Leistungserbringung		
Beratung und Information	-1'860'348.89	-1'606'094.40
Services	-5'639'314.53	-5'410'208.25
Kurse Sport	-216'939.47	-271'938.21
Kurse Bildung	-166'589.42	-168'242.26
Gemeinwesenarbeit	-65'547.59	-54'414.77
Koordination und Entwicklung	-174'434.08	-272'252.30
Senioren im Klassenzimmer	-19'704.60	-20'974.10
Fundraisingaufwand	-113'453.99	-116'282.64
Administrativer Aufwand	-118'190.87	-141'720.21
Total Aufwand Leistungserbringung	-8'374'523.44	-8'062'127.14
Betriebsergebnis vor Finanzerfolg	-105'616.21	167'573.81
Finanzertrag	110'770.31	309'147.01
Finanzaufwand	-383'839.38	-54'693.65
Betriebsergebnis nach Finanzerfolg	-378'685.28	422'027.17

	01.01.22 - 31.12.22	01.01.21 - 31.12.21
Ausserordentlicher Ertrag	125'439.80	114'345.64
Ausserordentlicher Aufwand	-695.24	-8'983.15
Ausserordentliches Ergebnis	124'744.56	105'362.49
Jahresergebnis vor Fondsrechnung und Veränderung Organisationskapital	-253'940.72	527'389.66
Entnahme aus Zweckgebundenen Fonds	26'848.00	19'000.00
Zuweisung an Zweckgebundene Fonds	-30'000.00	-21'341.00
Fondsergebnis Zweckgebundene Fonds	-3'152.00	-2'341.00
Jahresergebnis vor Veränderung Organisationskapital	-257'092.72	525'048.66
Entnahme aus freiwillig gebundenem Kapital	352'770.23	70'511.95
Zuweisung an freiwillig gebundenes Kapital	-175'014.91	-138'865.81
Veränderungen Fonds	177'755.32	-68'353.86
Jahresergebnis nach Fondsrechnung	-79'337.40	456'694.80
Entnahme aus Reserven (erarbeitetes freies Kapital)	79'337.40	0.00
Zuweisung an Reserven (erarbeitetes freies Kapital)	0.00	-456'694.80
Veränderung Organisationskapital	79'337.40	-456'694.80
Jahresergebnis nach Verwendung	0.00	0.00

Die detaillierte Jahresrechnung steht Ihnen auf unserer Webseite www.so.prosenectute.ch zum Download zur Verfügung.

Finanzhilfe

Mit der Finanzhilfe nach Art 10/11ELG für Seniorinnen und Senioren entlastet Pro Senectute Kanton Solothurn die Sozialregionen und damit auch die Gemeinden. Das Ziel dabei ist, die materielle Grundversorgung der Seniorinnen und Senioren zu gewährleisten. Die Finanzmittel werden subsidiär (nur ergänzend) zum gesetzlich festgelegten Anspruch auf Sozialversicherungen bewilligt. Vorgängig wird die Gesamtsituation gemäss den Richtlinien des Bundes geprüft. Folgende Grundsätze gelten:

1. Das Bedarfsprinzip: Die Beitragshöhe ist so festgelegt, dass sie der individuellen Lebenssituation der Seniorin oder des Seniors gerecht wird, aber keine Abhängigkeit der Seniorin oder des Seniors von IF-Mitteln erzeugt.
2. Das Subsidiaritätsprinzip: Individuelle Finanzhilfe wird erst gewährt, wenn alle anderen Unterstützungsmöglichkeiten ausgeschöpft bzw. abgeklärt worden sind.
3. Das Partizipationsprinzip: Die Seniorin oder der Senior erbringt eine seiner Situation angemessene finanzielle Eigenleistung.

Finanzhilfen wurden an 304 Seniorinnen und Senioren ausbezahlt:

Leistungsfelder	CHF
Gesundheit	146'737.40
Hilfsmittel	51'687.20
Kleidung	978.70
Mobilität	22'286.70
Soziokulturelle Ausgaben	10'572.90
Transferausgaben	358.80
Wohnen	176'367.54
Total Finanzhilfe 2022	408'989.24

Für den Kanton Solothurn wurden über den Artikel 10/11 ELG CHF 454'742 (inkl. Durchführungskosten) bereitgestellt. Davon hat Pro Senectute CHF 408'989.26 direkt an Seniorinnen und Senioren ausbezahlt. Der Durchführungsaufwand betrug CHF 41'613.00.

Spenden

Pro Senectute Kanton Solothurn wird jährlich durch einen treuen Spenderstamm sowie eine ständig wachsende Anzahl Erstsparer unterstützt. Diese Spender haben erkannt, dass es wichtig ist Pro Senectute mit einem Finanzbeitrag zu unterstützen. Wir danken herzlich für diese Solidarität.

Mit den Spendeneinnahmen können die verschiedenen Dienstleistungen für die ältere Generation erbracht werden. Die zweckgebundenen Finanzbeiträge ermöglichen uns, gezielt neue, individuelle Angebote zu konzipieren und umzusetzen. Der Fokus liegt hier bei der Generationenarbeit und der Minimierung der Einsamkeit von älteren Menschen. Für jede getätigte Spende wird zu Jahresbeginn eine Spendenbestätigung ausgestellt, womit sich diese von den Steuern abziehen lässt.

Gemeinnützige Organisationen mit ZEWO-Gütesiegel setzen Spenden zweckbestimmt, wirtschaftlich und wirksam ein. Sie informieren transparent und sind vertrauenswürdig. Pro Senectute Kanton Solothurn wird jährlich geprüft und trägt das ZEWO-Gütesiegel mit Stolz.



	CHF
Spendenbriefe inkl. Herbstsammlung	430'784.15
Legate	5'000.00
Spenden ohne Zweckbestimmung: Online-Spenden, Spenden Seniorennachmittage, Kollekten Pfarrämter	12'788.60
Spenden mit Zweckbestimmung	30'000.00
Trauerspenden	7'384.50
Sitzungsgeld-Spenden Stiftungsrat	2'100.00

Wir danken herzlich für alle Zuwendungen und Spenden und sorgen dafür, dass diese korrekt zum Einsatz kommen.

Beiträge Gemeinden

Pro Senectute Kanton Solothurn unterstützt mit der kostenlosen Sozialberatung Seniorinnen und Senioren im gesamten Kanton. Da die vom BSV subventionierte Sozialberatung nicht voll gedeckt ist, ist Pro Senectute auf eine zusätzliche Finanzierung durch die Gemeinden angewiesen. Mit diesen Beiträgen kann ein Teil der Kosten gedeckt werden. Dafür danken wir herzlich.

Beiträge Einwohnergemeinden & Leistungsverträge

Aedermannsdorf, Aeschi, Balm b. Günsberg, Bärschwil, Bättwil, Bettlach, Biberist, Bolken, Boningen, Breitenbach (Alice Vogt Stiftung), Buchegg, Büren, Büsserach, Däniken, Deitingen, Derendingen, Dornach, Drei Höfe, Dulliken, Erlinsbach, Fehren, Feldbrunnen, Flumenthal, Fulenbach, Gempen, Gerlafingen, Grenchen, Grindel, Günsberg, Gunzgen, Halten, Härkingen, Hauenstein-Ifenthal, Herbetswil, Himmelried, Hochwald, Hofstetten-Flüh, Horriwil, Kappel, Kleinlützel, Kriegstetten, Langendorf, Laupersdorf, Lohn-Ammansegg, Lommiswil, Lostorf, Lüsslingen-Nennigkofen, Luterbach, Lüterkofen-Ichertswil, Matzendorf, Messen, Metzleren-Mariastein, Nuglar-St. Pantaleon, Oberdorf, Oekinggen, Oensingen, Olten, Recherswil, Rickenbach, Rodersdorf, Rüttenen, Schnottwil, Selzach, Solothurn, Subingen, Unterramsern, Wisen, Witterswil, Zuchwill

Beiträge Einwohnergemeinden & Leistungsverträge in CHF

132'687.70

Beiträge Kirchgemeinden

Röm.-kath. Kirchgemeinde Dornach, Ev.-ref. Kirchgemeinde Oensingen-Kestenholz, Röm.-kath. Kirchgemeinde Mümliswil

Beiträge Kirchgemeinden in CHF

840.00

Beiträge Bürgergemeinden

Boningen, Flumenthal, Luterbach, Rüttenen, Trimbach, Wolfwil

Beiträge Bürgergemeinden in CHF

1'400.00

Beiträge Stiftungen

Die finanziellen Beiträge von Stiftungen werden für Seniorinnen und Senioren mit speziellem Hilfebedarf verwendet. Wir danken herzlich dafür.

	CHF
Stiftung Albert Grütter-Schlatter, Solothurn	37'638.59

Beiträge Sponsoren

Mit Sponsorenleistungen bekräftigen Firmen ihr Engagement für die älteren Menschen und tragen dazu bei, bestehende Projekte zu verbessern oder neue Projekte zu lancieren. Wir danken herzlich für die Unterstützung und freuen uns auf die weitere Zusammenarbeit.

Projektbezogenes Sponsoring Banken

	CHF
Alice Vogt Stiftung, Breitenbach, Beitrag an Fahrdienstauto	37'500.00
Baloise Bank SoBa, Solothurn, Sponsoring	2'000.00
Credit Suisse, Solothurn, Sponsoring	1'000.00

Sponsoring Inserate Kursprogramm 2022

Akustik Schweiz Elsässer Hörberatung, Albrecht Druck AG, Bäckerei-Konditorei + Café Steiner, Charona, Charona, Exma VISION, Fraisa SA, GA Weissenstein GmbH, Hilfsmittel-Markt GmbH, Kaufmann Transporte AG, Regiobank Solothurn AG, Solothurner Spitäler Prävention soH, Spital Club Solothurn

Information & Anmeldung

Pro Senectute ist zuständig für alle Gemeinden im Kanton Solothurn

Kantonale Koordinationsstelle Alter und Geschäftsstelle

Öffnungszeiten Montag–Freitag, 8.00–11.00 und 14.00–16.00 Uhr

Alle Bezirke im Kanton Solothurn

Hauptbahnhofstrasse 12, 4500 Solothurn, 032 626 59 59

Regionale Pro Senectute Kontakt- und Fachstellen Alter

Öffnungszeiten Fachstellen Montag–Freitag, 8.00–11.00 Uhr

Nachmittags Hausbesuche in den Gemeinden

Bezirke: Solothurn / Wasseramt / Thal / Gäu / Teil-Lebern / Teil-Bucheggberg

Hauptbahnhofstrasse 12, 4500 Solothurn, 032 626 59 79

Bezirke: Grenchen / Teil-Lebern / Teil-Bucheggberg

Bettlachstrasse 8, 2540 Grenchen, 032 653 60 60

Bezirke: Olten / Gösgen

Jurastrasse 20, 4600 Olten, 062 287 10 20

Bezirke: Dorneck / Thierstein

Bodenackerstrasse 6, 4226 Breitenbach, 061 781 12 75

Pro Senectute Spitexbetrieb

Spitex Thierstein/Dorneckberg

Spitalstrasse 38, 4226 Breitenbach, 061 783 91 55, info@spitex-thdo.ch

Digitale Kontakte

info@prosenectute.ch / www.prosenectute.ch

[Facebook](#) / www.infosenior.ch



Das Zewo Gütesiegel für gemeinnützige Organisationen steht für uneigennütigen und zweckbestimmten Umgang mit Spenden!

Pro Senectute Kanton Solothurn ist eine private Stiftung. Sie wird teilweise von staatlichen Geldern getragen, ist aber auch auf Ihre Spende angewiesen. PC-Spendenkonto 45-455-2